

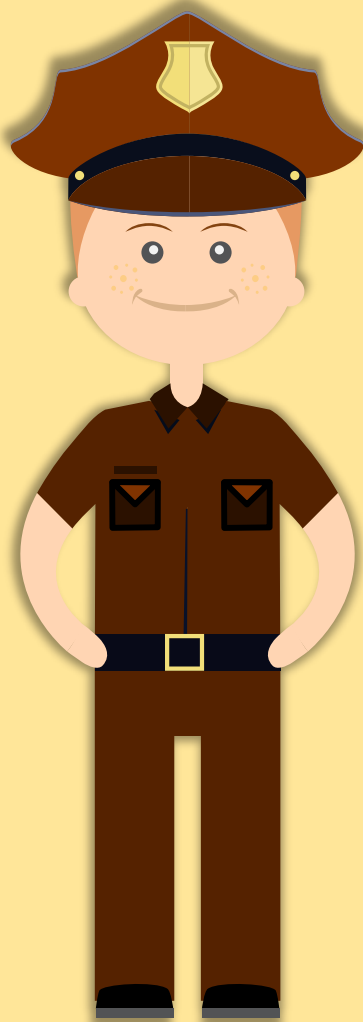
# สรุปกฎหมาย

## วิ.อาญา เล่ม 1

ข้อความเบื้องต้น

สอบสวน

Deedee e-book



# คำนิยาม

- คำนิยามแบ่งได้เป็น 4 กลุ่ม คือ ผู้เกี่ยวข้องในคดีอาญา, การดำเนินการ, เอกสาร และอื่นๆ

## ผู้เกี่ยวข้องในคดีอาญา

### เจ้าหน้าที่ของรัฐ



### ศาล (ม. 2(1))



- ศาล ตาม ป.วิอาญา หมายถึง ศาลที่เป็นองค์กร และศาลที่เป็นบุคคล
- ศาลจำกัดเฉพาะศาลชั้นต้น, ศาลอุทธรณ์ และศาลฎีกา
  - ไม่รวมถึงศาลปกครอง หรือศาลรัฐธรรมนูญ

### อัยการ (ม. 2(5))



- จะเป็นพนักงานอัยการของสำนักงานอัยการสูงสุดหรือเจ้าพนักงานอื่นที่มีอำนาจฟ้องคดีต่อศาลก็ได้ (เช่น คณะกรรมการป้องกันและปราบปรามการทุจริต)

## พนักงานสอบสวน (ม. 2(6))



- หมายถึงพนักงานฝ่ายปกครองหรือตำรวจ
  - ในทางปฏิบัติ จะหมายถึงตำรวจที่มีตำแหน่งเป็นพนักงานสอบสวนเท่านั้น ส่วนพนักงานฝ่ายปกครอง จะไม่ทำการสอบสวนคดีอาญาทั่วไป ตามนโยบายของฝ่ายปกครอง เว้นแต่ กฎหมายกำหนดไว้ เป็นการเฉพาะว่าพนักงานฝ่ายปกครองมีอำนาจสอบสวน
- พนักงานสอบสวนมีอำนาจสอบสวนตลอดเวลา ไม่ว่าจะเข้าเวรพนักงานสอบสวนอยู่หรือไม่
- ฎีกา 2311/2543 - พระราชบัญญัติป่าไม้ให้อำนาจเจ้าหน้าที่กรมป่าไม้ตรวจค้น จับกุม และยึดก่อน การสอบสวนเท่านั้น เจ้าหน้าที่กรมป่าไม้จึงไม่ใช่พนักงานสอบสวน

## พนักงานฝ่ายปกครองหรือตำรวจ (ม. 2 (16))



### เงื่อนไขเพิ่มเติม

- รวมถึง พัดตี, เจ้าพนักงานกรมสรรพสามิต, เจ้าพนักงานกรมศุลกากร, เจ้าพนักงานกรมเจ้าท่า, เจ้าพนักงานตรวจคนเข้าเมือง, เจ้าพนักงานอื่น ๆ ที่จับกุมปราบปรามผู้ทำผิดกฎหมาย ที่มีหน้าที่ต้องจับกุมหรือปราบปราม
- พนักงานฝ่ายปกครองหรือตำรวจมีอำนาจสืบสวนคดีอาญาได้ ตาม ม. 17 แต่จะไม่มีอำนาจสอบสวน ยกเว้น มีกฎหมายกำหนดไว้เฉพาะ

## พนักงานฝ่ายปกครองหรือตำรวจชั้นผู้ใหญ่ (ม. 2(17))

หน่วยงาน	ตำแหน่ง
กระทรวงมหาดไทย	ปลัดกระทรวงมหาดไทย, รองปลัดกระทรวงมหาดไทย, ผู้ตรวจราชการกระทรวงมหาดไทย, ผู้ช่วยปลัดกระทรวงมหาดไทย
กรมการปกครอง	อธิบดีกรมการปกครอง, รองอธิบดีกรมการปกครอง, ผู้อำนวยการกองการสอบสวนและนิติการ กรมการปกครอง, หัวหน้าฝ่ายและหัวหน้างานในกองการสอบสวนและนิติการกรมการปกครอง, ผู้ตรวจราชการกรมการปกครอง
ราชการส่วนภูมิภาค	ผู้ว่าราชการจังหวัด, รองผู้ว่าราชการจังหวัด, ปลัดจังหวัด, นายอำเภอ, ปลัดอำเภอผู้เป็นหัวหน้าประจำกิ่งอำเภอ
ตำรวจ	อธิบดีกรมตำรวจ, รองอธิบดีกรมตำรวจ, ผู้ช่วยอธิบดีกรมตำรวจ, ผู้บัญชาการตำรวจ, รองผู้บัญชาการตำรวจ, ผู้ช่วยผู้บัญชาการตำรวจ, ผู้บังคับการตำรวจ, รองผู้บังคับการตำรวจ, หัวหน้าตำรวจภูธรจังหวัด, รองหัวหน้าตำรวจภูธรจังหวัด, ผู้กำกับการตำรวจ, ผู้กำกับการตำรวจภูธรจังหวัดเขต, รองผู้กำกับการตำรวจ, รองผู้กำกับการตำรวจภูธรจังหวัดเขต, สารวัตรใหญ่ตำรวจ, สารวัตรตำรวจ, ผู้บังคับกองตำรวจ, หัวหน้าสถานีตำรวจซึ่งมียศตั้งแต่ชั้นนายร้อยตำรวจตรีหรือเทียบเท่า นายร้อยตำรวจตรีขึ้นไป, หัวหน้ากิ่งสถานีตำรวจซึ่งมียศตั้งแต่ชั้นนายร้อยตำรวจตรี หรือเทียบเท่า นายร้อยตำรวจตรีขึ้นไป <b>เงื่อนไขเพิ่มเติม</b> <ul style="list-style-type: none"> <li>• รวมถึงผู้รักษาการแทนเจ้าพนักงานดังกล่าว</li> <li>• ผู้รักษาการแทนผู้บังคับกองตำรวจ, หัวหน้าสถานีตำรวจ, หัวหน้ากิ่งสถานีตำรวจ ต้องมียศตั้งแต่ชั้นนายร้อยตำรวจตรีหรือเทียบเท่าขึ้นไป</li> </ul>

- พนักงานฝ่ายปกครองหรือตำรวจชั้นผู้ใหญ่ มีอำนาจออกหมายเรียกพยานมาสอบสวน, จับโดยไม่มีหมายจับหรือค้นโดยไม่มีหมายค้น

# ผู้เกี่ยวข้องในการดำเนินคดี

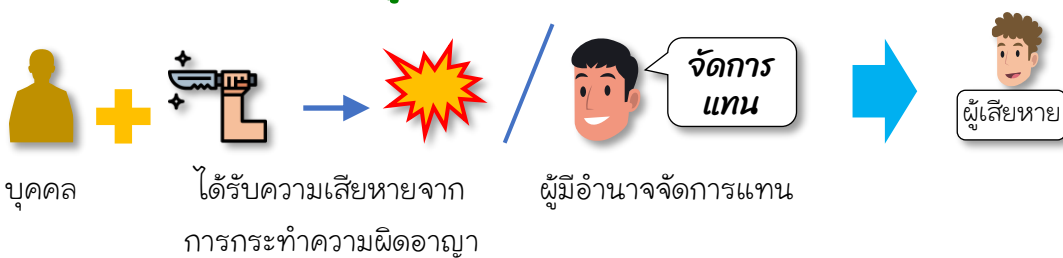


## ผู้ต้องหา (ม. 2(2))



- บุคคลจะถูกกล่าวหาว่ากระทำผิดได้ 2 วิธี คือ 1. ผู้เสียหายมาร้องทุกข์โดยมีเจตนาให้ผู้กระทำความผิดได้รับโทษทางอาญา หรือ 2. ผู้ที่ไม่ใช่ผู้เสียหายมากล่าวโทษว่ามีผู้กระทำความผิดเกิดขึ้น
- เมื่อมีการร้องทุกข์หรือการกล่าวโทษ ผู้ที่ถูกกล่าวหาว่ากระทำผิดจะเป็นผู้ต้องหาทันที
- ฎีกา 144/2536 – เมื่อตำรวจได้ร้องทุกข์ให้ดำเนินคดีกับจำเลย จำเลยอยู่ในฐานะผู้ต้องหาแล้ว

## ผู้เสียหาย (ม. 2(4))



- ผู้เสียหายจะเป็นบุคคลธรรมดาหรือนิติบุคคลก็ได้
- ผู้เสียหายต้องเป็นผู้เสียหายโดยนิตินัยด้วย
  - ผู้เสียหายโดยนิตินัย คือ ไม่มีส่วนกระทำความผิดด้วย
  - ตัวการ, ผู้ใช้, ผู้มีส่วนประมาท, ผู้สมัครใจเข้าทะเลาะวิวาท เป็นผู้มีส่วนในการกระทำความผิด จึงไม่ใช่ผู้เสียหายโดยนิตินัย
- การให้ความยินยอม
  - ต้องดูกฎหมายด้วยว่า สามารถให้ความยินยอมได้หรือไม่ ถ้ายินยอมได้ ก็ไม่เป็นผู้เสียหาย แต่ถ้ายินยอมไม่ได้ เช่น การกระทำชำเราเด็กอายุไม่เกิน 15 ปี ไม่ว่าเด็กจะยินยอมหรือไม่ ผู้กระทำก็มีความผิดแม้เด็กจะไม่ยินยอม
  - ความยินยอมที่เกิดจากการหลอกลวง ไม่ถือเป็นความยินยอม ผู้เสียหายยังมีอำนาจฟ้อง

- การล่อซื้อ
  - จำเลยไม่มีเจตนาทำผิด = เป็นการแสวงหาพยานหลักฐานที่ไม่ชอบด้วยกฎหมาย ศาลไม่สามารถรับฟังเป็นพยานหลักฐาน ผู้ที่ล่อซื้อไม่ใช่ผู้เสียหายโดยนิตินัย
  - จำเลยมีเจตนาทำผิดอยู่แล้ว = เป็นการแสวงหาพยานหลักฐานโดยชอบด้วยกฎหมาย ศาลรับฟังเป็นพยานหลักฐานได้
- ความผิดที่เฉพาะรัฐเท่านั้นเป็นผู้เสียหาย
  - เป็นคดีที่ราษฎรไม่สามารถเป็นผู้เสียหาย = ราษฎรไม่มีอำนาจร้องทุกข์กล่าวโทษ
    - ยกเว้น ความผิดที่กฎหมายกำหนดว่า “อันอาจเสียหายแก่ผู้อื่นหรือประชาชน” หรือ “ซึ่งอาจทำให้ผู้อื่นหรือประชาชนเสียหาย” ราษฎรก็สามารถเป็นผู้เสียหายได้
  - เช่น คดีเกี่ยวกับศุลกากร, คดีเกี่ยวกับอาวุธปืน, คดีเกี่ยวกับการควบคุมอาคาร, คดีเกี่ยวกับการควบคุมคนเข้าเมือง
- ตัวอย่างการเป็นผู้เสียหาย

ความผิด	ผู้เสียหาย
ยกยอก, ลักทรัพย์, ฉ้อโกง, บุกรุก, ทำให้เสียทรัพย์	เจ้าของกรรมสิทธิ์, ผู้ครอบครองดูแลทรัพย์สินขณะที่ถูกยกยอก
ปลอมเอกสาร, ปลอมบัตรอิเล็กทรอนิกส์	เจ้าของลายมือชื่อที่แท้จริงที่ได้รับความเสียหาย
ใช้เอกสารปลอม, ใช้บัตรอิเล็กทรอนิกส์ปลอม	เจ้าของลายมือชื่อที่แท้จริง, ผู้ที่ได้รับความเสียหายจากการใช้เอกสารปลอมหรือบัตรอิเล็กทรอนิกส์ปลอม, ผู้ถูกผู้กระทำความผิดปลอมหรือบัตรอิเล็กทรอนิกส์ปลอมมาใช้
แจ้งความเท็จ	ผู้ที่ได้รับความเสียหายจากการแจ้งความเท็จ
เบิกความเท็จ	เจ้าพนักงานยุติธรรม, ผู้ที่เสียหายจากการเบิกความเท็จ
พรางผู้เยาว์	บิดามารดา, ผู้ปกครอง และผู้ดูแลผู้เยาว์
ความผิดเกี่ยวกับเช็ค	ผู้ทรงเช็คที่ธนาคารปฏิเสธการชำระเงิน (แต่หากหนี้ไม่ชอบด้วยกฎหมาย ผู้ทรงเช็คจะไม่ใช่ผู้เสียหายโดยนิตินัย)

- ฎีกา 734/2530 – จำเลยแก้ไขเวลาเข้าทำงานของโจทก์ให้เร็วขึ้น โดยทั้งเวลาเดิมและเวลาที่แก้ไขยังเป็นช่วงก่อนเวลาเริ่มงาน โจทก์ไม่ได้รับความเสียหาย จึงไม่ใช่ผู้เสียหาย
- ฎีกา 2224/2536 – จำเลยเบิกความเท็จในการพิจารณาคดี ทำให้โจทก์เสียที่ดินไป โจทก์เป็นผู้เสียหาย
- ฎีกา 3047-3048/2531 – จำเลยออกเช็คให้แก่โจทก์เพื่อหนี้ที่ขัดต่อความสงบเรียบร้อย หนี้ตามเช็คเป็นโมฆะ โจทก์ไม่ใช่ผู้เสียหาย

## โจทก์ (ม. 2(14))



- โจทก์ ได้แก่ ผู้เสียหาย, อัยการ หรือผู้เสียหายร่วมกับอัยการ
- โจทก์ หมายถึง ตัวโจทก์จริง ๆ เท่านั้น ไม่รวมถึงทนายความของโจทก์

## จำเลย (ม. 2(3))



- จำเลยจะจำกัดเฉพาะผู้ที่ถูกฟ้องคดีต่อศาลจริง ๆ ไม่รวมถึงทนายของจำเลย
- ฎีกา 10173/2558 - ป.วิอาญากำหนดให้ศาลอ่านคำพิพากษาต่อหน้าคู่ความ ทนายของจำเลยไม่ได้เป็นจำเลยจึงไม่เป็นคู่ความด้วย การส่งหมายนัดฟังคำพิพากษาให้แก่ทนายของจำเลยไม่ถือเป็นการส่งให้แก่จำเลย

## คู่ความ (ม. 2(15))



- คู่ความหมายถึงเฉพาะตัวของโจทก์และจำเลยเท่านั้น ไม่รวมถึงทนายความของโจทก์หรือจำเลย

# การดำเนินการ

คำร้องทุกข์

คำกล่าวโทษ



สืบสวน



สอบสวน



โต้สวนมูลฟ้อง



ควบคุม

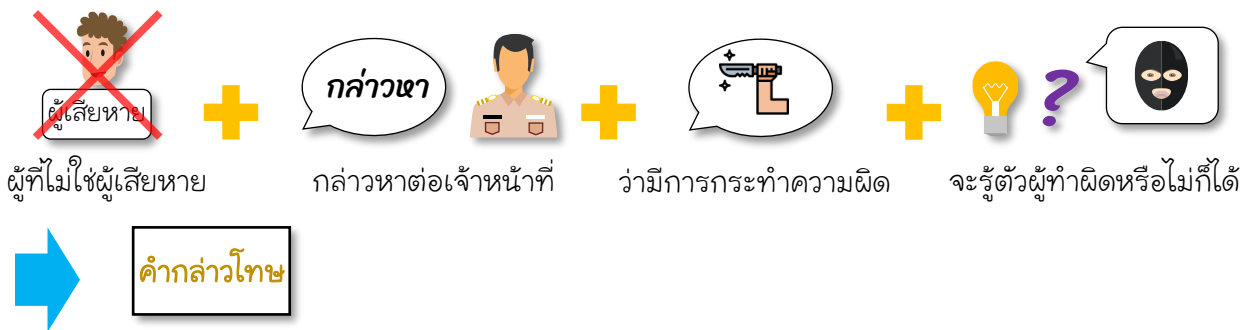


ขัง

## คำร้องทุกข์ (ม. 2(7))



## คำกล่าวโทษ (ม. 2(8))

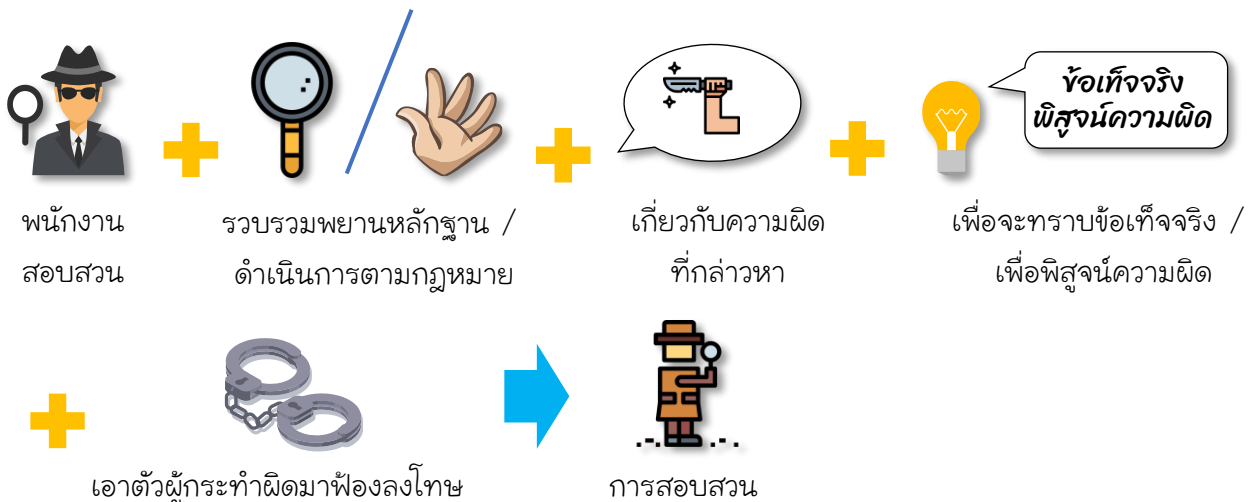




## การสืบสวน (ม. 2(10))



## การสอบสวน (ม. 2(11))

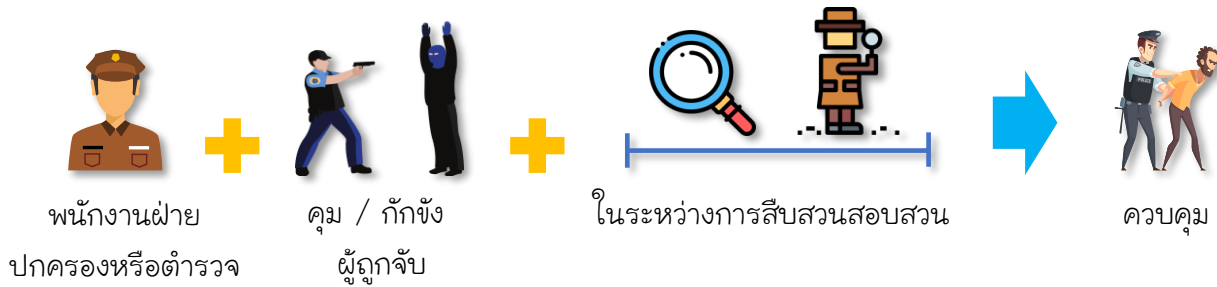


## การไต่สวนมูลฟ้อง (ม. 2(12))



- การไต่สวนมูลฟ้อง เป็นการกลั่นกรองเบื้องต้นว่ามีเหตุอันควรฟ้องหรือไม่ เพื่อศาลจะประทับรับฟ้องต่อไป
- โดยทั่วไป การไต่สวนมูลฟ้องจะทำในคดีที่ราษฎรเป็นโจทก์ แต่หากอัยการเป็นโจทก์ ศาลจะไม่มีคำสั่งไต่สวนมูลฟ้อง และจะประทับรับฟ้องไว้พิจารณาเลย

## ควบคุม (ม. 2(21))



## ขัง (ม. 2(22))



- การขังจะมีได้ 3 กรณี คือ การขังตามคำร้องขอฝากขังของพนักงานสอบสวน, การขังระหว่างพิจารณา และการขังระหว่างอุทธรณ์หรือฎีกา
- ผู้ถูกขังอาจถูกขังไว้พร้อมกันหลายคดีได้
- การควบคุมตัวจำเลยในสถานพินิจระหว่างการสอบสวนไม่ใช่การขัง
- ฎีกา 2766/2540 - ศาลชั้นต้นออกหมายขังจำเลยระหว่างพิจารณา ขณะที่จำเลยถูกขังอยู่ในเรือนจำอื่นได้
- ฎีกา 1615/2517 - การควบคุมตัวจำเลยที่เป็นเด็กหรือเยาวชนในระหว่างการสอบสวน เป็นการควบคุม โดยผู้อำนวยการสถานพินิจ ตัวจำเลยยังไม่อยู่ในการควบคุมของศาล

# เอกสาร



หมายอาญา

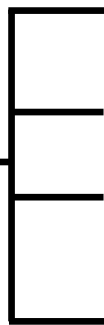


ถ้อยคำสำนวน



บันทึก

## หมายอาญา (ม. 2(9))



หนังสือบงการ + ออกตามกฎหมายนี้ + สั่งให้เจ้าหน้าที่ จับ, ชัง, จำคุก, ปลดปล่อยผู้ต้องหา จำเลย หรือนักโทษ / ค้น

หมายจับ, หมายค้น ตาม ม. 77

สำเนาหมายจับหรือหมายค้นที่รับรองว่าถูกต้อง

สำเนาหมายจับหรือหมายค้นที่ส่งทางโทรสาร, สื่ออิเล็กทรอนิกส์ หรือสื่อเทคโนโลยีอื่น

- หมายอาญา ได้แก่ หมายค้น, หมายจับ, หมายชัง, หมายจำคุก, หมายปล่อย

## ถ้อยคำสำนวน (ม. 2(19))



หนังสือ



ที่ศาล



หลักฐานรายละเอียด  
การดำเนินคดี  
ในศาล



ถ้อยคำสำนวน

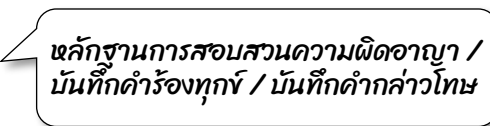
## บันทึก (ม. 2(20))



หนังสือ



พนักงานฝ่ายปกครอง  
หรือตำรวจ



หลักฐานการสอบสวนความผิดอาญา /  
บันทึกคำร้องทุกข์ / บันทึกคำกล่าวโทษ



บันทึก

- ตัวอย่างของบันทึก เช่น รายงานประจำวันเกี่ยวกับคดี, รายงานประจำวันรับแจ้งเหตุ, บันทึกการจับกุม, บันทึกการตรวจค้น, บันทึกคำให้การของผู้ต้องหา เป็นต้น
- บันทึกสามารถใช้เป็นพยานหลักฐานในคดีได้
- ฎีกา 11030/2554 - ผู้จับกุมพบยาเสพติดบนตัวจำเลยเพียง 14 เม็ด และพบอีก 5 เม็ดในบ้านของจำเลย แต่บันทึกคำให้การของจำเลยและบันทึกการนำชี้ที่เกิดเหตุแสดงว่าจำเลยมียาเสพติด 19 เม็ด จึงเชื่อได้ว่าจำเลยมียาเสพติดไว้ในครอบครอง 19 เม็ด

# อื่น ๆ



ที่รโหฐาน



สิ่งของ

## ที่รโหฐาน (ม. 2(13))



สถานที่



~~สาธารณสถาน~~

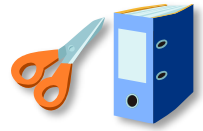


ที่รโหฐาน

ที่ไม่ใช่สาธารณสถานตามที่กำหนดในกฎหมายอาญา

- สาธารณสถาน เป็นไปตาม ป.อาญา ม. 1(3) = สถานที่ที่ประชาชนมีความชอบธรรมที่จะเข้าไปได้
- ฎีกา 3751/2551 - ร้านก๋วยเตี๋ยวของจำเลยไม่ใช่ที่รโหฐาน ตำรวจสามารถค้นตัวจำเลยได้โดยไม่ต้องมีหมายค้น

## สิ่งของ (ม. 2(18))



สังหาริมทรัพย์ / จดหมาย / โทรเลข / เอกสารอื่น

ที่อาจใช้เป็นพยานหลักฐานในคดีอาญา

สิ่งของ

# สรุปค่านิยม

ผู้เกี่ยวข้อง ในคดีอาญา	เจ้าหน้าที่ของรัฐ	ศาล, อัยการ, พนักงานสอบสวน, พนักงาน ฝ่ายปกครองหรือตำรวจ, พนักงานฝ่ายปกครอง หรือตำรวจชั้นผู้ใหญ่
	ผู้เกี่ยวข้องใน การดำเนินคดี	ผู้ต้องหา, ผู้เสียหาย, โจทก์, จำเลย, คู่ความ

การดำเนินการ	คำร้องทุกข์, คำกล่าวโทษ, การสืบสวน, การสอบสวน, การไต่สวนมูลฟ้อง, ควบคุม, ชั่ง
--------------	--

เอกสาร	หมายอาญา, ถ้อยคำสำนวน, บันทึก
--------	-------------------------------

อื่นๆ	ที่รโหฐาน, สิ่งของ
-------	--------------------

# การดำเนินการทั่วไปในคดีอาญา

## การจัดการแทนผู้เสียหาย ผู้มีสิทธิดำเนินการแทนผู้เสียหาย

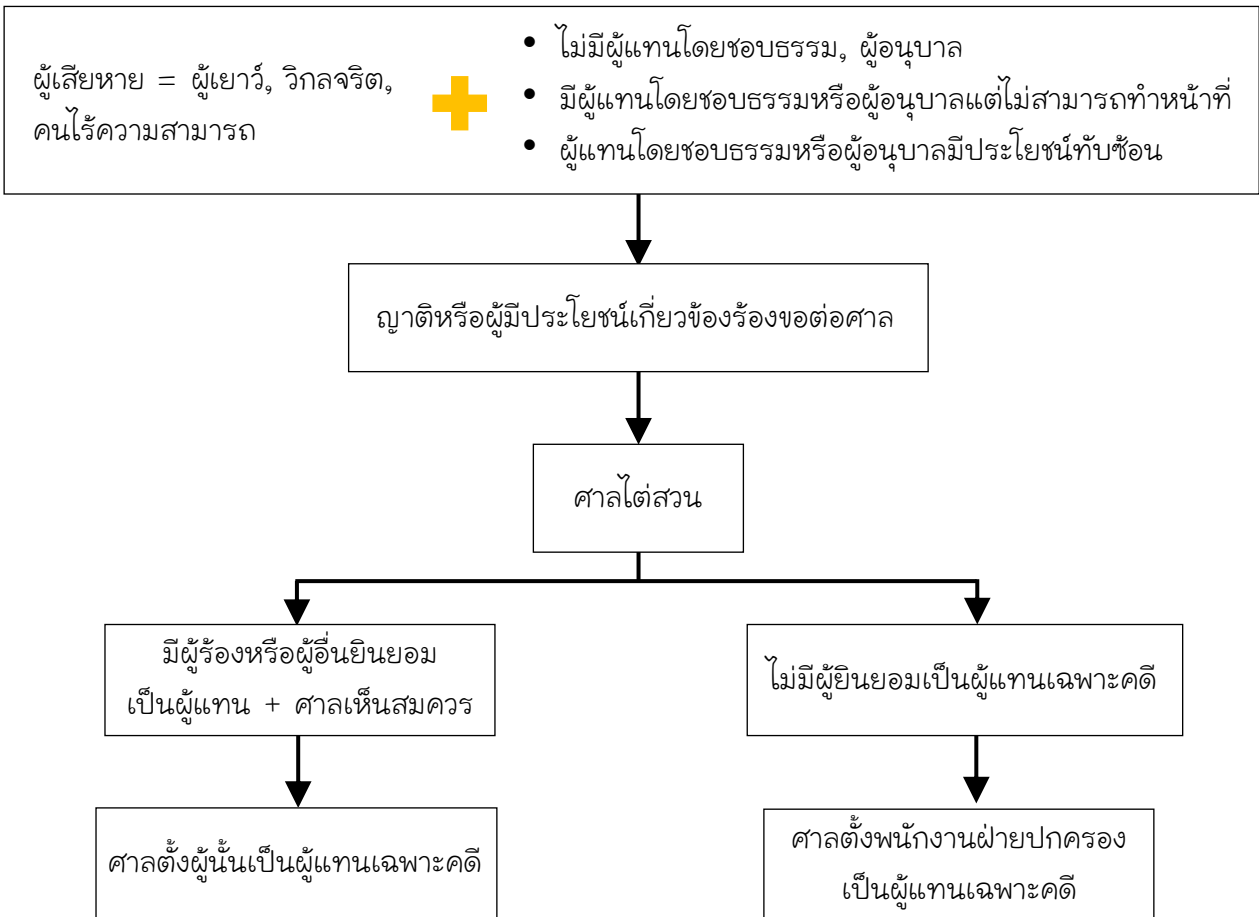
### ผู้มีสิทธิจัดการแทนผู้เสียหาย (ม. 5)

ผู้เสียหาย	ผู้มีสิทธิจัดการแทน	หลักเกณฑ์เงื่อนไข
ผู้เยาว์, คนไร้ความสามารถ	ผู้แทนโดยชอบธรรม, ผู้อนุบาล	เฉพาะความผิดที่ทำต่อผู้เยาว์หรือคนไร้ ความสามารถ
ผู้สืบสันดาน, บุพการี	บุพการี, ผู้สืบสันดานของ ผู้เสียหาย	เฉพาะความผิดที่ทำต่อผู้สืบสันดาน, บุพการี + ผู้เสียหายถูกทำร้าย + ผู้เสียหายตายหรือบาดเจ็บจนไม่สามารถ จัดการได้
คู่สมรส	คู่สมรสของผู้เสียหาย	<ul style="list-style-type: none"> <li>เฉพาะความผิดที่ทำต่อคู่สมรส + ผู้เสียหายถูกทำร้าย + ผู้เสียหายตาย หรือบาดเจ็บจนไม่สามารถจัดการได้</li> <li>ม. 4 :                             <ul style="list-style-type: none"> <li>○ หญิงมีสามีฟ้องคดีได้โดยไม่ต้อง ได้รับอนุญาตจากสามี</li> <li>○ ภริยาเป็นผู้เสียหาย + ไม่ได้ถูกทำ ร้ายจนตายหรือบาดเจ็บจนไม่ สามารถจัดการได้เอง + ได้รับ ความยินยอมขัดแย้งจากภริยา = สามีฟ้องคดีแทนภริยาได้</li> </ul> </li> </ul>
นิติบุคคล	ผู้จัดการหรือผู้แทน นิติบุคคล	เฉพาะความผิดที่ทำต่อนิติบุคคล

- คู่สมรสหมายถึงคู่สมรสที่ชอบด้วยกฎหมาย
- กรณีบิดา
  - โดยทั่วไปจะหมายถึงบิดาที่ชอบด้วยกฎหมาย
  - บิดาที่ไม่ชอบด้วยกฎหมายแต่เป็นบิดาตามความเป็นจริงและดูแลผู้เยาว์ อาจฟ้องความผิดบางฐานได้  
โดยตนเอง ไม่ใช้การดำเนินการแทนผู้เยาว์ เช่น ความผิดฐานพรากผู้เยาว์

- ผู้ปกครอง หมายถึง ผู้ปกครองตามคำสั่งศาล
- บุพการี = สายโลหิตโดยตรงขึ้นไป โดยพิจารณาตามความเป็นจริงเท่านั้น
- ผู้สืบสันดาน = สายโลหิตโดยตรงลงมา โดยพิจารณาตามความเป็นจริงเท่านั้น
  - บุตรบุญธรรมไม่ใช่ผู้สืบสันดาน
- ผู้เสียหายที่แท้จริงต้องเป็นผู้เสียหายโดยนิตินัยก่อน ผู้กระทำการแทนจึงจะมีอำนาจ
- แนวฎีกาพิเศษ
  - ผู้เยาว์ที่ใกล้จะบรรลุนิติภาวะ (เช่น อายุ 17 ปีขึ้นไป) + พอจะรู้เรื่องราว = ร้องทุกข์กล่าวโทษได้เอง โดยไม่ต้องขอความยินยอมจากผู้แทนโดยชอบธรรม
  - ผู้เยาว์ไม่สามารถฟ้องคดีอาญาหรือเข้าเป็นโจทก์ร่วมกับอัยการ ไม่ว่าจะได้รับความยินยอมจากผู้แทนโดยชอบธรรมหรือไม่ = เฉพาะผู้แทนโดยชอบธรรมที่มีอำนาจฟ้องคดีอาญาหรือขอเข้าเป็นโจทก์ร่วมกับอัยการ

### ผู้ปกครองความสามารถ (ม. 6)



#### เงื่อนไขเพิ่มเติม

- ห้ามเรียกค่าธรรมเนียมเรื่องขอตั้งผู้แทนเฉพาะคดี

- ศาลอาจตั้งผู้แทนโดยปริยายก็ได้ เช่น มีบุคคลอื่นฟ้องคดีแทนผู้เยาว์ และศาลรับฟ้องไว้พิจารณา ก็ถือว่า ศาลตั้งผู้ที่ฟ้องคดีแทนเป็นผู้แทนเฉพาะคดี

### อำนาจของผู้จัดการแทนผู้เสียหาย (ม. 3)



ม. 4  
ม. 5  
ม. 6

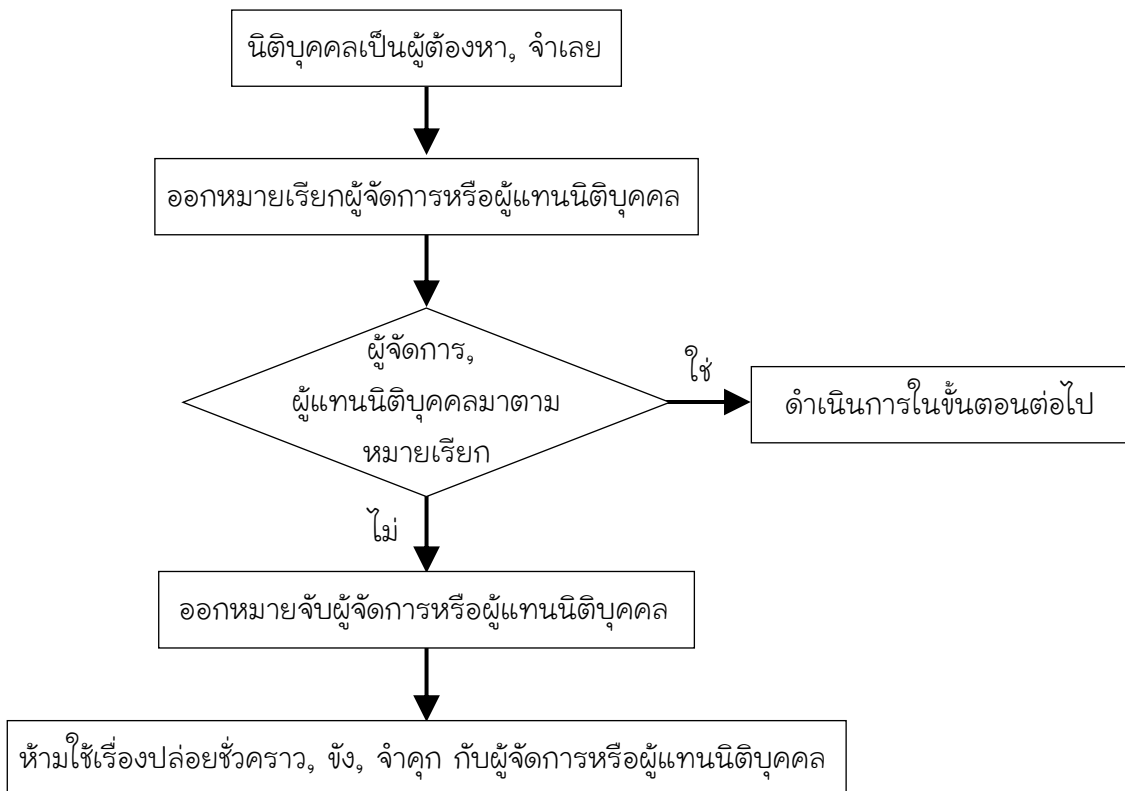


- ร้องทุกข์
- เป็นโจทก์หรือเข้าร่วมเป็นโจทก์กับอัยการ
- พ้องคดีแพ่งที่เกี่ยวข้องกับคดีอาญา
- ถอนฟ้องคดีแพ่งที่เกี่ยวข้องกับคดีอาญา
- ยอมความในความผิดต่อส่วนตัว

เป็นบุคคลตาม ม. 4, ม. 5, ม. 6

## ผู้ต้องหาหรือจำเลยเป็นนิติบุคคล

### การจัดการกรณีผู้ต้องหาหรือจำเลยเป็นนิติบุคคล (ม. 7)





# สิทธิของผู้ถูกดำเนินคดี

## สิทธิในเวลาที่ถูกควบคุม, ขัง (ม. 7/1)



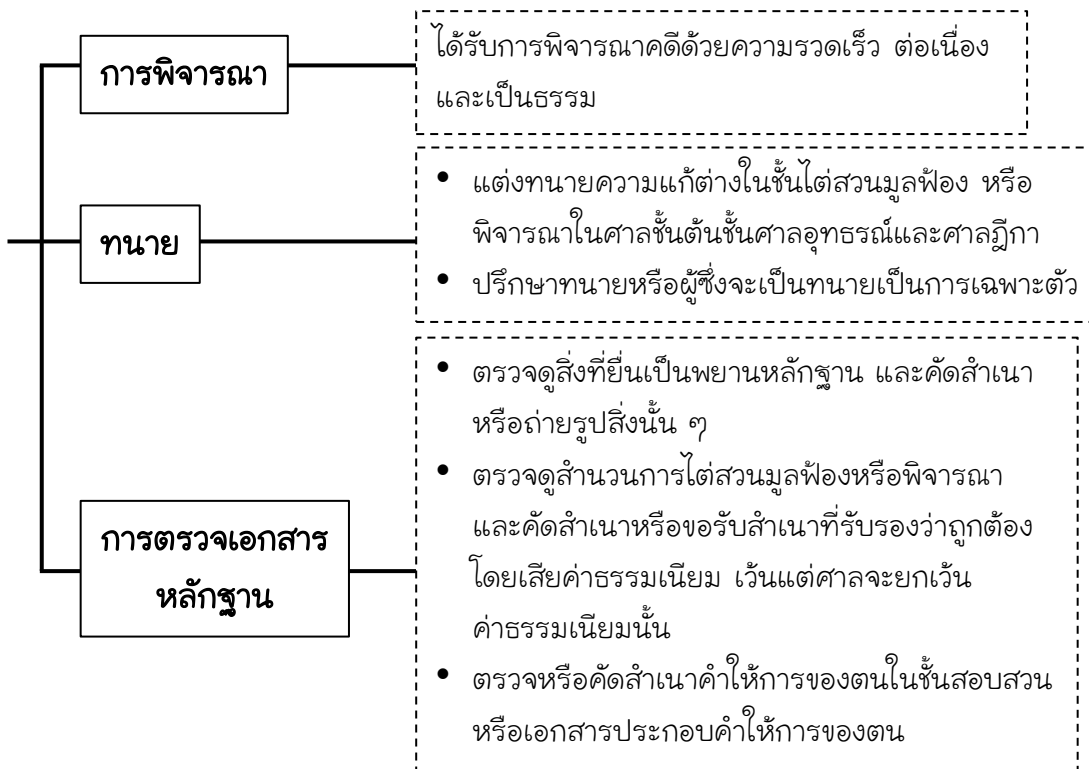
ถูกควบคุมหรือขัง



## สิทธิเมื่อถูกฟ้องคดี (ม. 8)



มีการยื่นฟ้อง



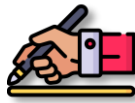
- ทนายของจำเลยมีสิทธิเช่นเดียวกับจำเลย
- อัยการฟ้องคดีแล้ว = ผู้เสียหายมีสิทธิตรวจหรือจัดสำเนาค่าใช้จ่ายของตนในชั้นสอบสวนหรือเอกสารประกอบค่าใช้จ่ายของจำเลย

# รายละเอียดและการดำเนินการเกี่ยวกับเอกสาร

## วิธีการทำเอกสาร (ม. 12)



เอกสารที่ศาลหรือ  
เจ้าพนักงานทำ /  
คำร้องทุกข์ / คำกล่าวโทษ /  
คำให้การ / คำร้อง



การทำ

เขียนด้วยน้ำหมึก / พิมพ์ดีด / พิมพ์

~~กวด~~

การแก้ไข

ห้ามลบ ให้ขีดคำแล้วเขียนใหม่ + ผู้พิพากษา,  
เจ้าพนักงาน หรือผู้แก้ไขต้องลงนามยอมรับรองไว้  
ที่ข้างกระดาษ



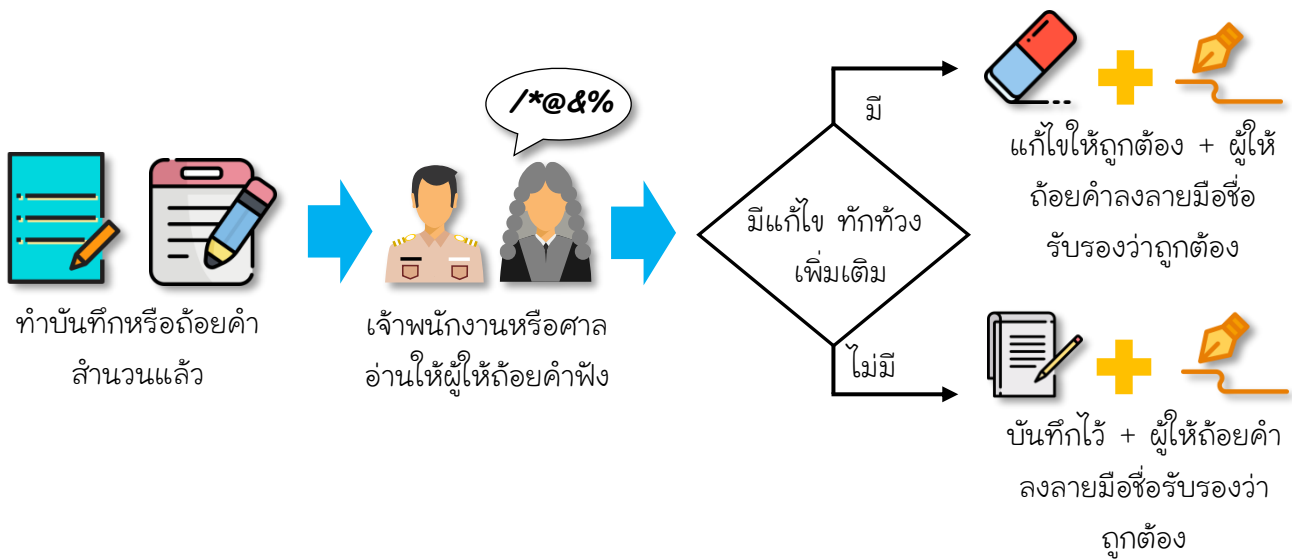
ถ้อยคำตกเติม

ผู้พิพากษา, เจ้าพนักงาน หรือผู้ตกเติม  
ลงนามยกกำกับไว้

## รายละเอียดของเอกสาร (ม. 9, ม. 10)

ประเภทของเอกสาร	รายละเอียด
 บันทึก	สถานที่, วันเดือนปีที่ทำ, นามและตำแหน่งเจ้าพนักงานที่ทำ, ลายมือชื่อเจ้าพนักงานที่ทำ, การได้รับคำสั่งหรือคำขอและวิธีการที่ทำ หากทำเพราะได้รับคำสั่งจากศาลหรือคำสั่งหรือคำขอของเจ้าพนักงานอื่น
 ถ้อยคำสำนวน	ชื่อศาล, สถานที่, วันเดือนปีที่จัด, การได้รับคำสั่งหรือประเด็นของศาลอื่นและวิธีการทำ กรณีทำตามคำสั่งหรือประเด็นของศาลอื่น, ลายมือชื่อของผู้พิพากษาที่จัดถ้อยคำสำนวน

## การอ่านให้ผู้ให้ถ้อยคำฟัง (ม. 11)

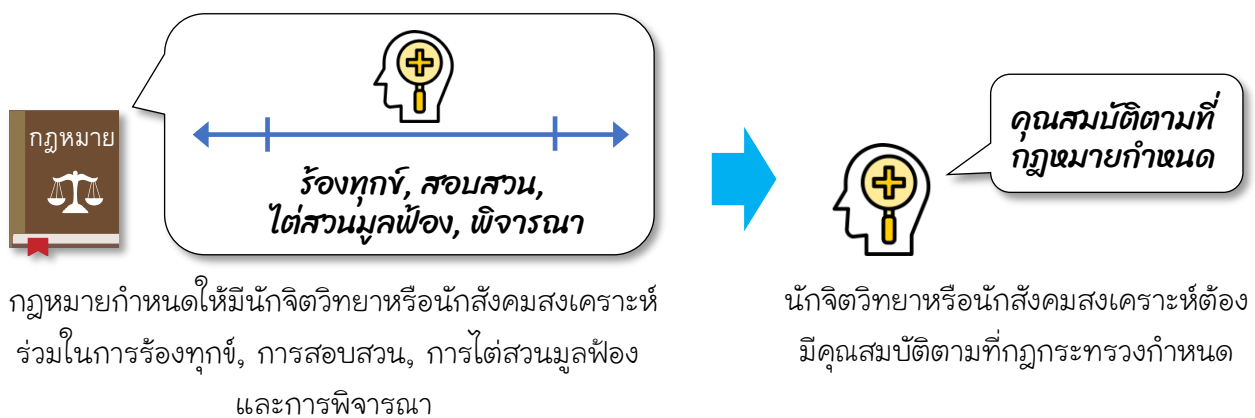


### เงื่อนไขเพิ่มเติม

- วรรค 2 : ผู้ที่ต้องลงลายมือชื่อในบันทึกหรือถ้อยคำสำนวนไม่สามารถหรือไม่ยอมลงลายมือชื่อ = บันทึกหรือรายงานเหตุนั้นไว้

## นักจิตวิทยาหรือนักสังคมสงเคราะห์

### คุณสมบัติของนักจิตวิทยาหรือนักสังคมสงเคราะห์ (ม. 12 ทวิ)

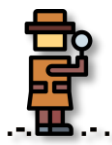


### เงื่อนไขเพิ่มเติม

- วรรค 2 : นักจิตวิทยาหรือนักสังคมสงเคราะห์ได้รับค่าตอบแทนตามระเบียบที่กระทรวงยุติธรรมกำหนดซึ่งได้รับความเห็นชอบจากกระทรวงการคลัง

# ภาษา

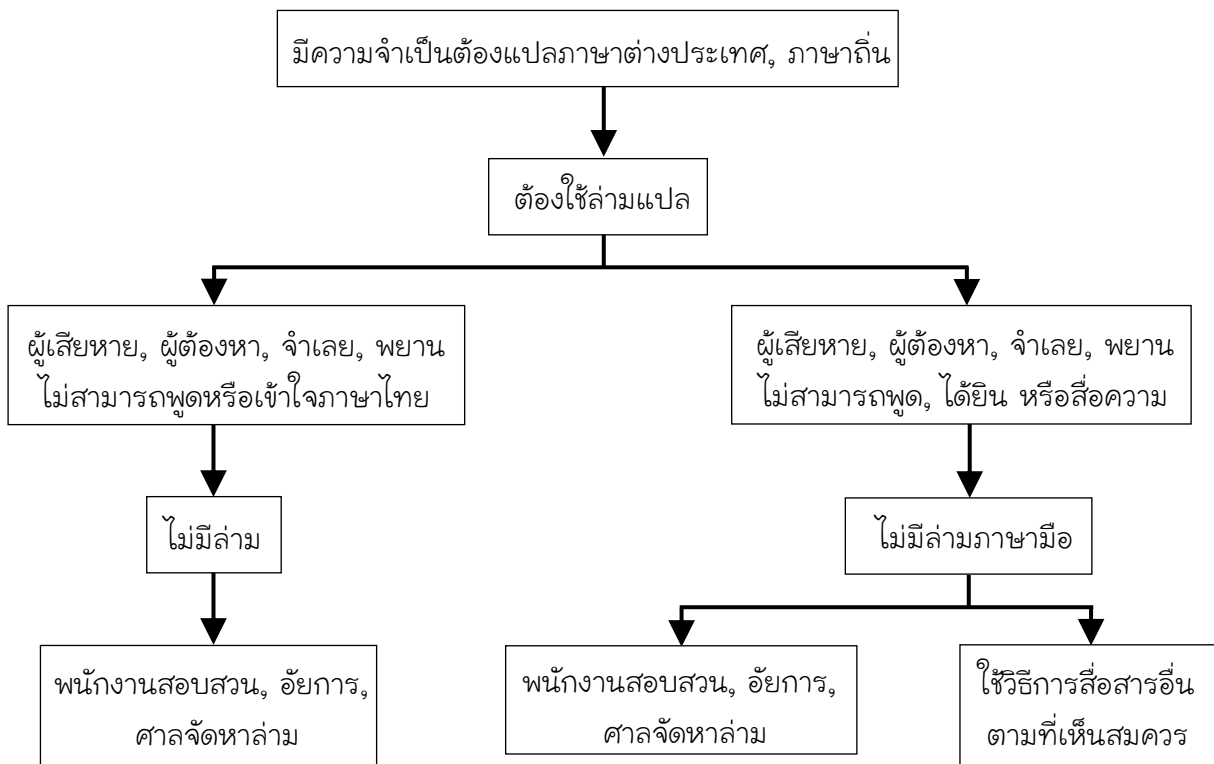
## ภาษาที่ใช้ในการดำเนินการ (ม. 13)



ภาษาไทย

การสอบสวน, การไต่สวนมูลฟ้อง, การพิจารณา ต้องใช้ภาษาไทย

## การจัดการล่าม (ม. 13)



## การดำเนินการของล่าม (ม. 13)



**A = ก** แปลให้ถูกต้อง



สาบานหรือปฏิญาณตนว่าจะทำหน้าที่โดยสุจริต ไม่เพิ่มเติมหรือตัดทอนสิ่งที่แปล

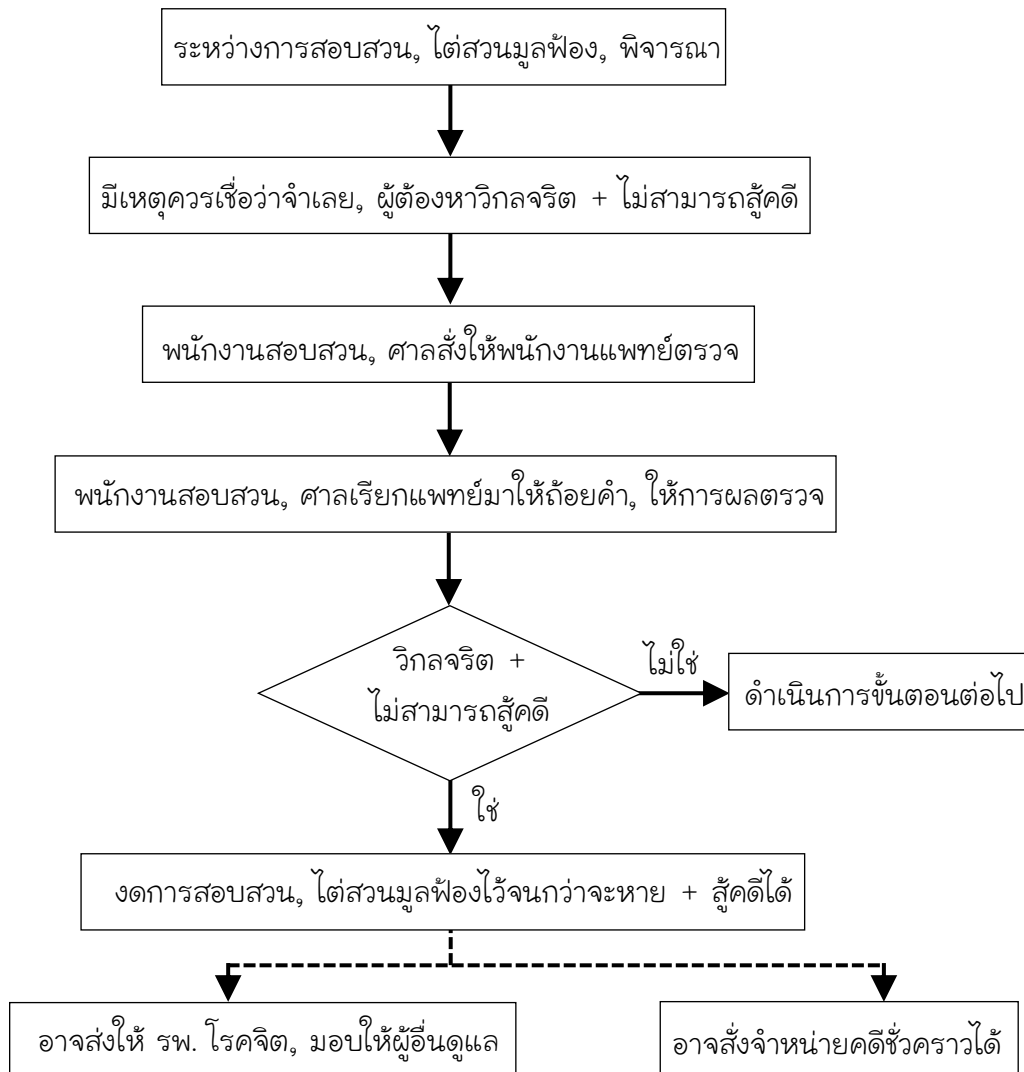


ลงลายมือชื่อในคำแปล

- พนักงานสอบสวน, อัยการ หรือศาลสั่งจ่ายค่าใช้จ่าย ตามระเบียบที่เกี่ยวข้อง

# ผู้ต้องหาหรือจำเลยวิกลจริต

## การดำเนินการกรณีผู้ต้องหาหรือจำเลยวิกลจริต (ม. 14)



## การใช้ ป.วิแพ่ง

### กรณีที่ใช้ ป.วิแพ่ง (ม. 15)

- ป.วิอาญาไม่มีการระบุไว้ = ใช้ ป.วิแพ่งมาใช้บังคับ